

采; 4头无翅孤雌蚜和1头有翅孤雌蚜, 1976-VII-18, 黑龙江(克东), No.6384, 寄主: 黑桦, 张广学、钟铁森采; 3头无翅孤雌蚜和4头有翅孤雌蚜, 1984-VI-25, 辽宁(本溪), No.Y4948, 寄主: 桦树, 张广学、刘丽娟采; 6头无翅孤雌蚜, 1983-IX-11, 河北(雾灵山), No.Y4335, 寄主: 棘皮桦, 田士波采; 4头无翅孤雌蚜, 1986-VI-18, 河北(涿鹿), No.7215, 寄主: 白桦 *Betula platyphylla*, 田士波采; 1头无翅孤雌蚜, 1985-VIII-11, 辽宁(建昌大黑山), No.8202, 寄主: 白桦, 张广学采; 3头无翅孤雌蚜和1头有翅孤雌蚜, 1985-VIII-11, 辽宁(建昌大黑山), No.8174, 寄主: 黑桦, 张广学采。

分布 北京(百花山)、河北(都山、雾灵山、涿鹿)、辽宁(建昌、本溪)、黑龙江(克东); 朝鲜半岛, 日本。

生物学 本种主要取食桦木属植物, 在一年或二年生枝条上, 身体黑褐色、黑色或红褐色; 辽宁建昌记载在野芹菜的叶上取食, 并形成卷叶, 但虫口数量很少, 估计野芹菜为该种的偶落寄主。

(27) 少圈毛斑蚜 *Symydobius (Antisymydobius) paucisensorius* Zhang, Zhang et Zhong, 1993 (图 118)

Symydobius (Antisymydobius) paucisensorius Zhang, Zhang et Zhong, 1993: 118; Qiao et Zhang, 2002: 246; Qiao, Jiang et Zhang, 2003: 705.

特征记述

无翅孤雌蚜 体椭圆形, 体长 2.33 mm, 体宽 1.22 mm。玻片标本头前部、中胸黑色, 腹部淡色, 后胸背板及腹部背片 I—VII 各有独立缘斑, 各节有中侧断续黑斑, 呈横带, 背片 VIII 呈带横贯全节; 触角节 I、节 II 及节 IV—VI 各端部 1/2 黑色, 喙黑色, 足全褐色, 后足各节及前、中足股节端部 2/3、胫节两端及跗节黑色, 腹管、尾片、尾板及生殖板黑色。体表粗糙, 由小粗刻点组成的横瓦纹, 腹面由小刺突组成瓦纹。气门圆形关闭, 气门片黑色。节间斑明显黑褐色。缘瘤小圆形, 透明, 位于前胸背板及腹部背片 I—VIII 各有 2—5 对, 偶有 1 对, 直径不大于触角的次生感觉圈。中胸腹盆褐色无柄, 横长 0.39 mm, 为触角节 IV 0.90 倍。体背毛多, 长尖锐, 头部背面有毛 60—80 余根; 前胸背毛约 160 根; 腹部背片 I 毛约 200 根, 背片 VIII 长毛 25—36 根。头顶毛长 0.09 mm, 为触角节 III 最宽直径 1.70 倍, 腹部背片 I 毛 0.07 mm, 背片 VIII 毛长 0.11 mm。头顶不隆, 呈平顶状。触角有瓦纹, 全长 2.12 mm, 为体长 0.91 倍; 节 III 长 0.80 mm, 节 I—VI 长度比例: 15:9:100:53:47:24+16; 节 I—VI 毛数: 31—38、13—15、98—118、45—50、32—38、10—13+0 根, 鞭部顶端有短毛 4 或 5 根; 节 III 毛长 0.06 mm, 为该节最宽直径 1.10 倍; 节 III 有小圆形次生感觉圈 1—6 个, 有时无。喙粗大, 不达后足基节, 节 IV+V 楔状, 长 0.14 mm, 为基宽 1.60 倍, 为后足跗节 II 0.79 倍, 有长毛

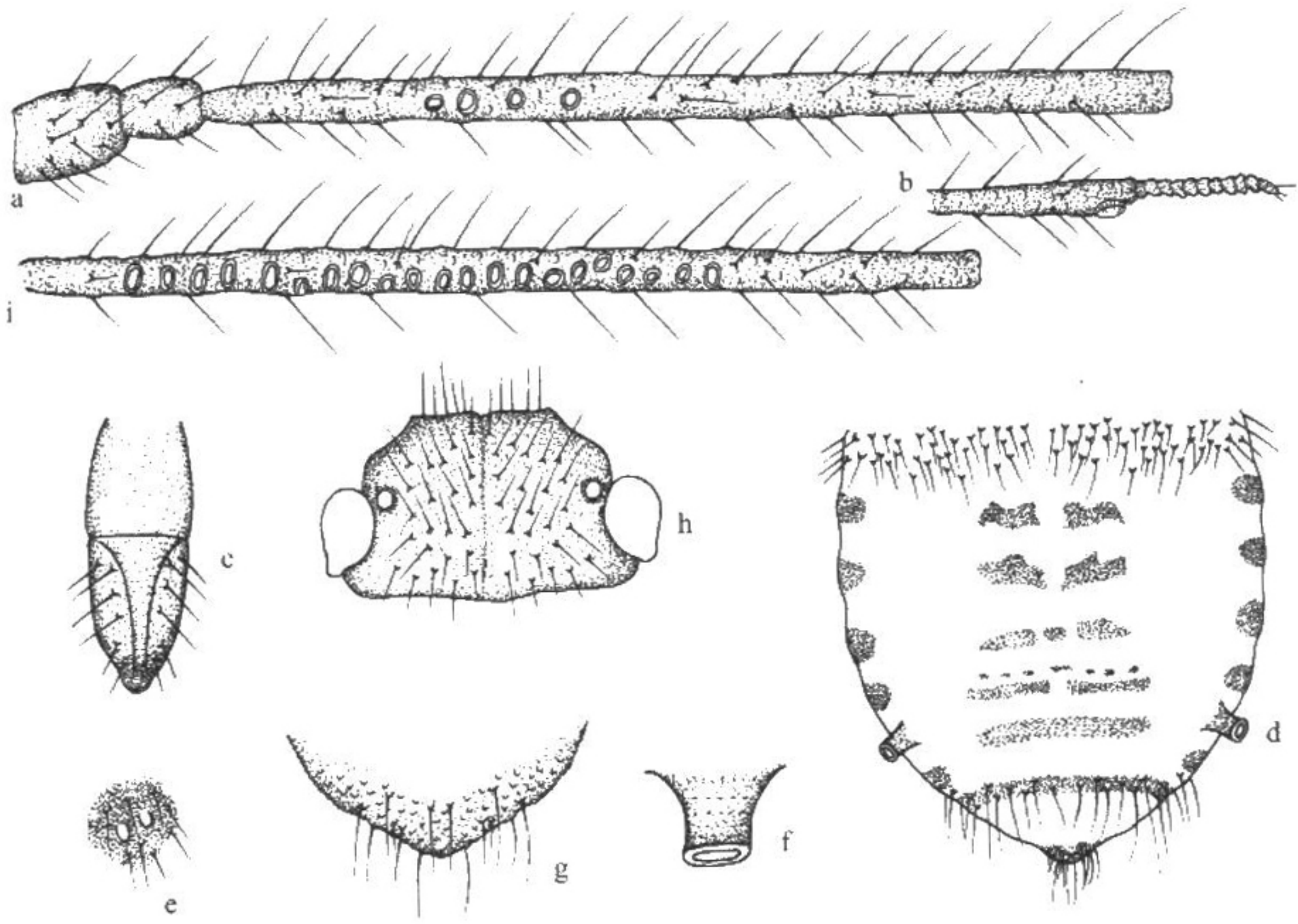


图 118 少圈毛斑蚜 *Symydobius (Antisymydobius) paucisensorius* Zhang, Zhang et Zhong

无翅孤雌蚜 (apterous viviparous female)

a. 触角节 I—III (antennal segments I—III); b. 触角节 VI (antennal segment VI); c. 喙节 IV + V (ultimate rostral segment); d. 腹部背面观 (示体背斑纹及背片 I 和 VIII 背毛) (dorsal view of abdomen, showing dorsal patches and dorsal setae on abdominal tergites I and VIII); e. 腹部背片缘斑及透明小缘瘤 (marginal patch and small transparent marginal tubercles on abdominal tergites); f. 腹管 (siphunculus); g. 尾片 (cauda)。

有翅孤雌蚜 (alate viviparous female)

h. 头部背面观 (dorsal view of head); i. 触角节 III (antennal segment III)。

9—10 对。足有稀疏小刺突分布, 股节有小刺突瓦纹。后足股节长 0.72 mm, 为触角节 III 0.90 倍; 后足胫节长 1.26 mm, 为体长 0.54 倍, 毛长 0.07 mm, 为该节基宽 1.10 倍; 跗节 I 毛数 7—9 根。腹管圆筒状, 有粗刺突横纹, 无缘突和切迹, 端径收缩, 长 0.07 mm, 为基宽 0.64 倍, 为端径 1.30 倍, 为内径 1.50 倍。尾片帽状, 有粗刻纹组成横纹, 长 0.11 mm, 为基宽 0.39 倍, 有长尖锐毛 15—21 根。尾板末端平圆形, 有长毛 63—69 根。

有翅孤雌蚜 体长 2.53 mm, 体宽 1.10 mm。玻片标本头部、胸部黑色, 腹部淡褐色, 有黑斑, 腹部背片 I—VII 各缘斑独立, 各中侧斑呈横带, 背片 VIII 呈带, 横贯全节; 触角节 I—III 及节 IV—VI 端半部黑色, 喙、足各节黑色。气门圆形开放。体背多毛, 毛长 0.06 mm, 背片 VIII 毛长 0.10 mm。触角全长 2.18 mm, 为体长 0.87 倍; 节 III 长 0.86 mm, 节 I—VI 长度比例: 22:8:100:51:45:22+14; 节 III 有椭圆形次生感觉圈 22

个, 分布于基部 3/5。喙粗大, 达中足基节, 节 IV + V 长 0.13 mm, 为基宽 1.50 倍。后足股节长 0.74 mm, 后足胫节长 1.29 mm。腹管 0.08 mm。尾片长 0.09 mm, 有长毛 17 根。其他特征与无翅型相似。

观察标本 5 头无翅孤雌蚜, 1 头有翅孤雌蚜和 11 头若蚜, 1957-VII-30, 吉林 (公主岭), No.711, 寄主: 桦树 *Betula* sp., 张广学采。

分布 吉林 (公主岭)。

生物学 取食桦木属 *Betula* 植物。

注: 张广学、张万玉和钟铁森 (1993) 发表本种时, 描述该种无翅孤雌蚜体背无缘瘤, 经仔细核对模式标本, 认为本种无翅孤雌蚜体背缘域有明显的透明小缘瘤。

2) 指名亚属 *Symydobius* s. str. von Heyden, 1837

Symydobius s. str. von Heyden, 1837: 108. **Type species:** *Aphis oblongus* von Heyden, 1837

本亚属世界已知 8 种, 中国分布 2 种。

(28) 短毛毛斑蚜 *Symydobius brevicapillus* Qiao et Zhang, 2002 (图 119)

Symydobius brevicapillus Qiao et Zhang, 2002: 247; Qiao, Jiang et Zhang, 2003: 705.

特征记述

无翅孤雌蚜 体椭圆形, 体长 3.12 mm, 体宽 1.51 mm。活体淡褐色。玻片标本头部、胸部黑色, 腹部淡色, 有黑斑, 腹部背片 I—VII 各独立缘斑, 背片 I—VIII 各背中大斑, 背片 I—VI 各有侧小斑, 背片 VII 侧斑断续与缘斑相溶, 背片 VIII 横带横贯全节; 触角褐色, 节 III、节 IV—VI 各端部 1/3—1/2 黑色; 喙淡褐色, 顶端及各缘域黑褐色; 足深色, 后足各节黑褐色; 腹管淡色, 尾片、尾板及生殖板黑褐色。体背斑有小刺突组成瓦纹, 淡色处光滑。中胸腹盆明显长柄。气门圆形开放, 气门片黑色。节间斑褐色。体背毛尖锐, 腹部腹面多毛, 长于背毛。头顶有毛 2 对, 头背毛 8 对; 前胸背板中毛 5 对, 侧毛 1 对, 缘毛 8 对; 腹部背片 I—VII 各中毛 2 对, 背片 I—VI 各侧毛 1 对, 背片 I—V 各缘毛 8 对, 背片 VI、VII 各 4—5 对, 背片 VIII 毛共 7—9 对。头顶毛长 0.03 mm, 为触角节 III 最宽直径 0.52 倍, 腹部背片 I 毛长 0.03 mm, 背片 VIII 毛长 0.07 mm。中额不隆, 额瘤隆起外倾, 有明显 3 个单眼。触角粗糙, 有密粗瓦纹, 全长 2.57 mm, 为体长 0.82 倍; 节 III 长 0.95 mm, 节 I—VI 长度比例: 13:8:100:65:50:21+14; 节 I—VI 毛数: 21—24、18—35、101—140、46—68、34—54、4—7+0 根, 鞭部可见毛 2 根; 节 III 毛长 0.02 mm, 为该节最宽直径 0.23 倍; 节 III 有肾形次生感觉圈 14—19 个, 分布于基部 3/5; 原生感觉圈有睫。喙达中足基节, 节 IV + V 楔状, 长 0.17 mm, 为基宽